



## CASOS DESCARTADOS

2.215

## CASOS SUSPEITOS

4.121

## CASOS CONFIRMADOS

1.276

## ÓBITOS

42

## LETALIDADE

3,2%

## DOENÇA PELO CORONAVÍRUS 2019 (COVID-19)

- ◆ Coronavírus é uma família de vírus que causam infecções respiratórias. O novo agente do coronavírus foi descoberto em 31/12/19 após casos registrados na China. Provoca a doença chamada de coronavírus (COVID-19).
- ◆ Em 11 de março de 2020, a Organização Mundial da Saúde classificou a Doença pelo Coronavírus 2019 (COVID-19) como uma pandemia. Isso significa que o vírus está circulando em todos os continentes e há ocorrência de casos oligossintomáticos, o que dificulta a identificação.
- ◆ No Brasil, no dia 26/02/2020 foi registrado o primeiro caso confirmado de COVID-19. Em **Natal**, o primeiro caso foi identificado no dia 12/03/2020, em uma paciente do sexo feminino, jovem (24), que retornou de uma viagem à Europa. A vigilância do município identificou que a jovem, nesse período de infecção teve contato próximo com cerca de 21 pessoas, que passaram a ser imediatamente monitoradas.
- ◆ Nos meses de outono (20/03-20/06) e inverno (21/06-20/09), há uma circulação importante dos vírus respiratórios (à exemplo do influenza), esses vírus causam pneumonias, otites, sinusites e meningites. A doença pelo coronavírus não é diferente, ela também é uma doença respiratória e todos devem se prevenir. Os gestores devem adotar medidas oportunas que favoreçam a prevenção e preservem a capacidade do serviço de saúde.

### Nesta edição:

DOENÇA PELO CORONAVÍRUS

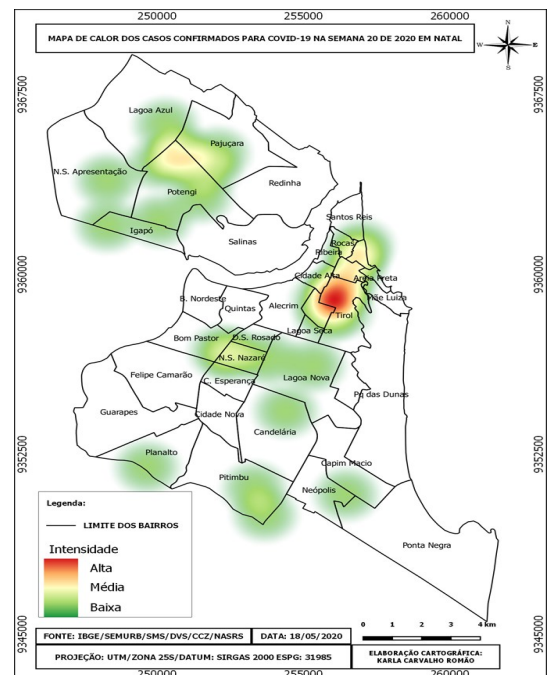
ANÁLISE EPIDEMIOLÓGICA DO CORONAVÍRUS 2019 (COVID-2019)

CONSIDERAÇÕES FINAIS



### ANÁLISE EPIDEMIOLÓGICA DO CORONAVÍRUS (COVID-2019) EM NATAL

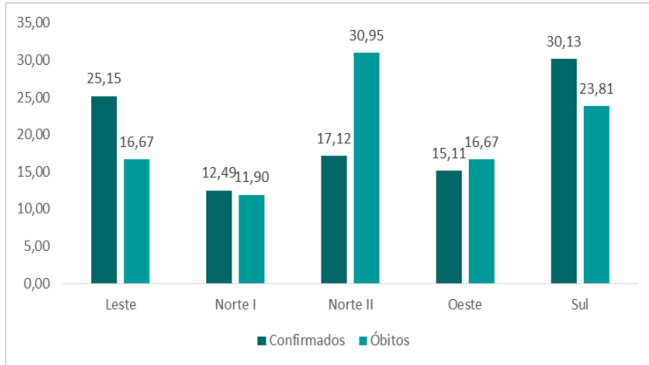
A distribuição da covid-19 é mundial e sua incidência varia conforme a região. Em Natal, até o dia 17/05/2020 foram notificados 7.570 casos de covid-19 sendo destes, 4.121 prováveis, 1.276 confirmados e 2.215 descartados, com uma incidência de 144,32/100 mil habitantes de casos confirmados. O mapa de calor com os casos confirmados da covid-19 em Natal, no ano de 2020, revela áreas com concentração de casos em todas as regiões do município. Na última semana (10/05/20 a 16/05/2020), o distrito sanitário leste registrou as áreas com maior intensidade de casos confirmados. Na região norte o bairro com maior número de casos aglomerados foi o Potengi. No oeste foi o bairro Nossa Senhora de Nazaré e Sul o bairro Pitimbu.



Mapa I: Distribuição dos casos confirmados para COVID-19, no Município de Natal.

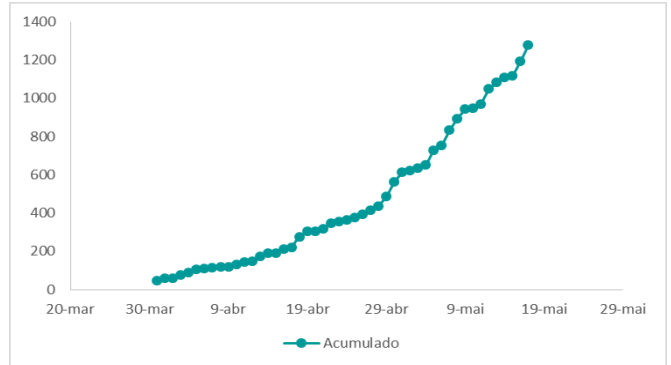
Em relação ao número de casos confirmados, constatou-se 1.276 casos em Natal, sendo o distrito sanitário sul com o maior percentual de registros (30,13%), seguido do distrito leste (25,15%) e do distrito sanitário norte II (17,12%). Quando analisado a proporção dos óbitos por distrito sanitário, a região norte II se destaca com 30,95% dos casos, conforme figura I. A figura III, demonstra que o comportamento da covid-19, é predominante no grupo de 20 a 39 anos (41,06%) e entre a faixa etária de 40 a 59 anos (36,59%). Em contrapartida, a faixa etária que compreende as crianças de 5 a 9 anos não houveram registro pela doença. Também é notório que não há grandes disparidades quanto número de registros por sexo, 51,37% eram do sexo feminino e 48,39% do sexo masculino. Na figura IV percebe-se que o maior número de óbitos pela covid-19 está presente na faixa etária entre 60 a 69 anos.

Figura I: Proporção de casos confirmados e óbitos de Covid-19, por distrito sanitário no Município de Natal.



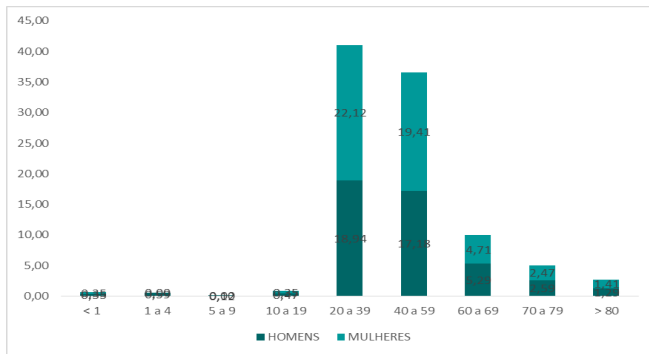
Fonte: CIEVS Natal (2020).

Figura II: Número de casos confirmados com Covid-19 por dia, em Natal



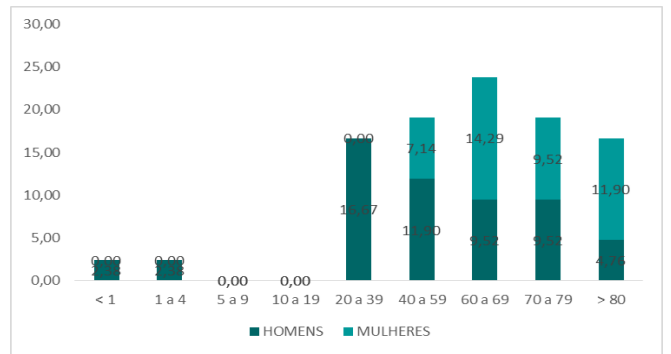
Fonte: CIEVS Natal (2020).

Figura III: Proporção dos casos de Covid-19 por sexo e faixa etária, em Natal.



Fonte: CIEVS Natal (2020).

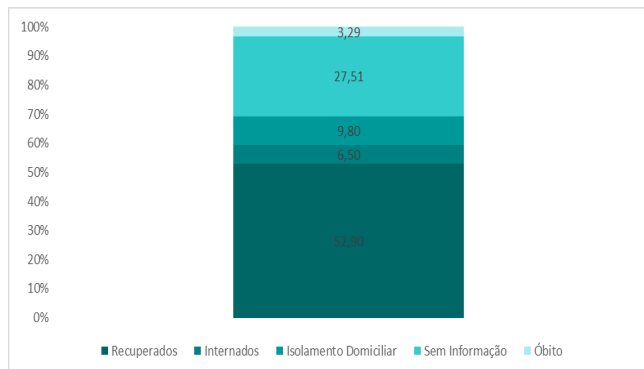
Figura IV: Proporção dos óbitos da Covid-19 por sexo e faixa etária, em Natal.



Fonte: CIEVS Natal (2020).

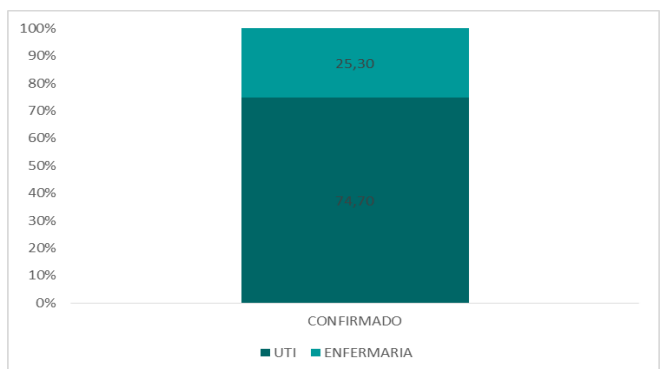
A figura V, mostra que mais de 52,90% dos casos registrados no município foram recuperados e que a letalidade da doença está em torno de 3,2%, inferior a taxa nacional que é de 6,8%. Dos 6,5% dos registros que estão internados, 74,70% estão em unidades de tratamento intensivo e 25,30% estão leitos de enfermaria (figura VI).

Figura V: Proporção das situações dos casos confirmados com Covid-19.



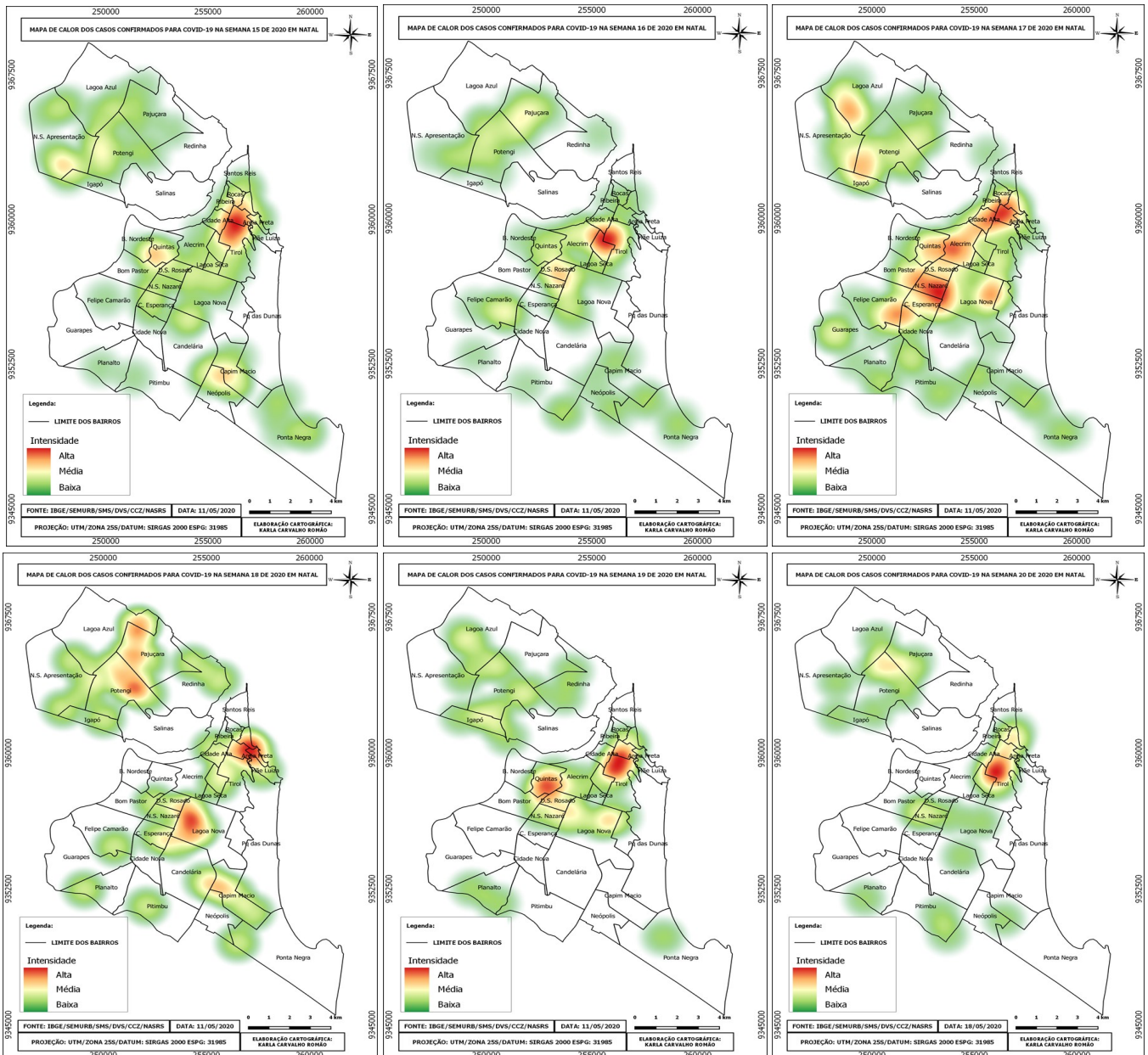
Fonte: CIEVS Natal (2020).

Figura VI: Distribuição dos internados confirmados com Covid-19, em Natal



Fonte: CIEVS Natal (2020).

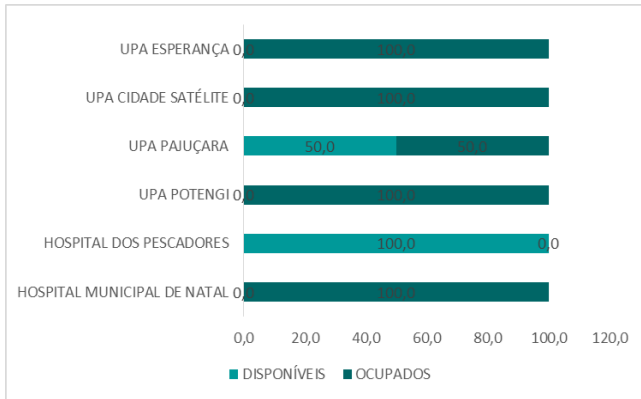
O mapa II, que trata dos casos confirmados com a covid-19 em Natal por semana epidemiológica, indica áreas quentes de transmissão, em todas as regiões do município na 15ª semana. A partir da 17ª semana epidemiológica, período que compreende as datas de 19 a 25 de abril, houve grande expansão dos casos da covid-19, especialmente nas regiões Norte e Oeste que são áreas historicamente mais vulneráveis e a alta taxa de transmissão nesses bairros refletem diretamente no uso do serviço público de saúde. É importante ressaltar, a necessidade de práticas de prevenção acentuadas nessas áreas, para que haja achatamento da curva nessas regiões, bem como, o atendimento oportuno aos usuários do Sistema Único de Saúde (SUS).



Mapa II: Distribuição dos casos confirmados para COVID-19, da 15ª semana a 20ª em 2020, no Município de Natal.

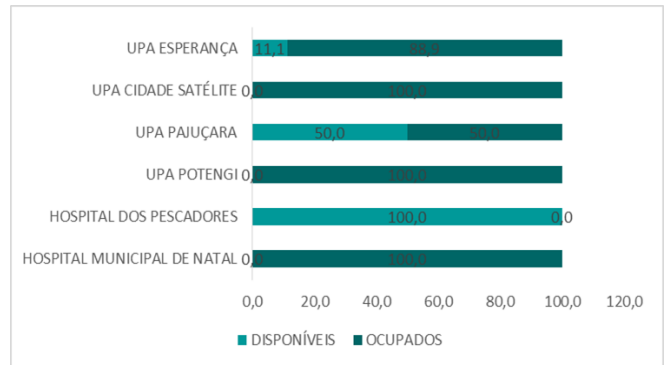
A figura VII, que trata da ocupação dos leitos destinados ao covid-19, demonstra que 72,8% dos leitos de enfermaria da capacidade está ocupada. A figura VIII, revela que apenas 11,42% dos leitos com atenção especializada estão disponíveis.

Figura VII: Proporção de ocupação dos leitos de enfermaria gerenciados pelo Município do Natal, destinados ao combate da COVID-19.



Fonte: CIEVS Natal (2020).

Figura VIII: Proporção de ocupação dos leitos, com atenção especializada, gerenciados pelo Município do Natal e destinados ao combate da COVID-19



Fonte: CIEVS Natal (2020).

#### Elaboração:

**Karen Kaline dos Santos Teixeira** - Coordenadora do Núcleo de Agravos Notificáveis;

**Cinthia Barros Penha** - Técnica do Núcleo de Agravos Notificáveis;

**Karla Mayara G de Carvalho Romão** - Técnica do Núcleo de Agravos Notificáveis.

Álvaro Costa Dias

**Prefeito**

George Antunes de Oliveira

**Secretário Municipal de Saúde**

Rayanne Araujo costa

**Secretária Adjunta de Atenção Integrada à Saúde**

Juliana Bruna de Araújo

**Direção do Departamento de Vigilância em Saúde:**

Aline Katarine Marques Delgado Freitas

**Coordenação da Vigilância Epidemiológica:**

Tarcio Fulvio da Costa Lopes

**Coordenação do Núcleo de Centro de Informações estratégica de vigilância em Saúde:**

Karen Kaline dos Santos Teixeira

**Coordenação do Núcleo de Agravos Notificáveis:**

**Este Boletim está na Web!**

**Acesse**

**[www.natal.rn.gov/sms](http://www.natal.rn.gov/sms)**

**As informações contidas neste boletim epidemiológico, estão sujeitas à alteração!**