



CASOS DESCARTADOS

6.496

CASOS SUSPEITOS

11.632

CASOS CONFIRMADOS

4.644

ÓBITOS

162

LETALIDADE

3,5%

DOENÇA PELO CORONAVÍRUS 2019 (COVID-19)

- ◆ Coronavírus é uma família de vírus que causam infecções respiratórias. O novo agente do coronavírus foi descoberto em 31/12/19 após casos registrados na China. Provoca a doença chamada de coronavírus (COVID-19).
- ◆ Em 11 de março de 2020, a Organização Mundial da Saúde classificou a Doença pelo Coronavírus 2019 (COVID-19) como uma pandemia. Isso significa que o vírus está circulando em todos os continentes e há ocorrência de casos oligossintomáticos, o que dificulta a identificação.
- ◆ No Brasil, no dia 26/02/2020 foi registrado o primeiro caso confirmado de COVID-19. Em **Natal**, o primeiro caso foi identificado no dia 12/03/2020, em uma paciente do sexo feminino, jovem (24), que retornou de uma viagem à Europa. A vigilância do município identificou que a jovem, nesse período de infecção teve contato próximo com cerca de 21 pessoas, que passaram a ser imediatamente monitoradas.
- ◆ Nos meses de outono (20/03-20/06) e inverno (21/06-20/09), há uma circulação importante dos vírus respiratórios (à exemplo do influenza), esses vírus causam pneumonias, otites, sinusites e meningites. A doença pelo coronavírus não é diferente, ela também é uma doença respiratória e todos devem se prevenir. Os gestores devem adotar medidas oportunas que favoreçam a prevenção e preservem a capacidade do serviço de saúde.

Nesta edição:

DOENÇA PELO CORONAVÍRUS

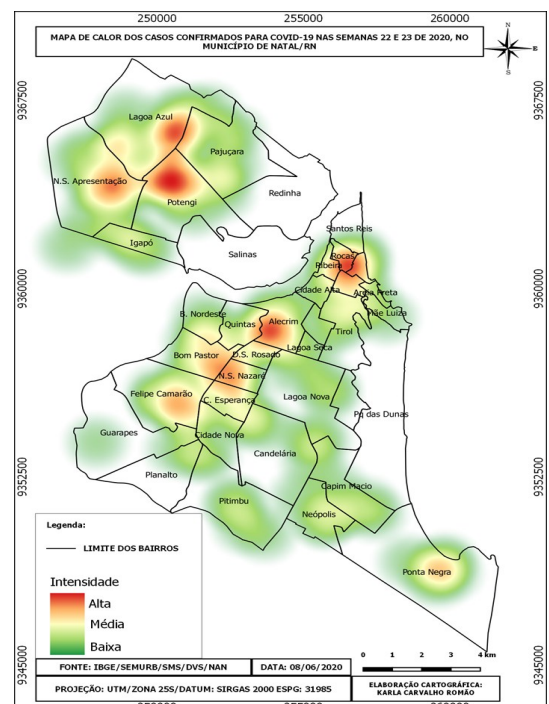
ANÁLISE EPIDEMIOLÓGICA DO CORONAVÍRUS 2019 (COVID-2019)

CONSIDERAÇÕES FINAIS



ANÁLISE EPIDEMIOLÓGICA DO CORONAVÍRUS (COVID-2019) EM NATAL

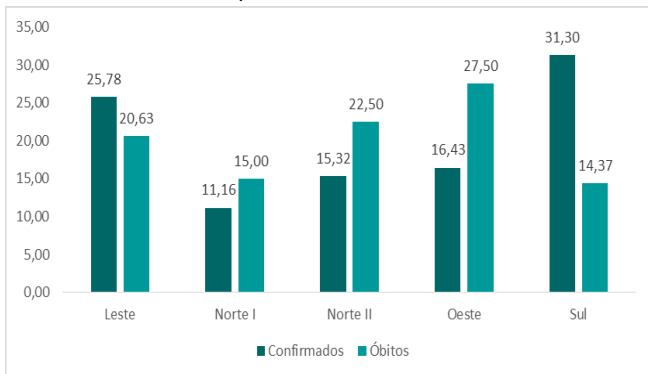
A distribuição da covid-19 é mundial e sua incidência varia conforme a região. Em Natal, até o dia 08/06/2020 foram notificados 22.772 casos de covid-19 sendo destes, 11.632 prováveis, 4.644 confirmados e 6.496 descartados, com uma incidência de 525,26/100 mil habitantes de casos confirmados. O mapa de calor com os casos confirmados da covid-19 em Natal, no ano de 2020, revela áreas com concentração de casos em todas as regiões do município. Nas últimas duas semanas (24/05/20 a 06/06/2020), todos os distritos apresentaram bairros com alta intensidade de casos próximos. Os principais bairros de Natal, com altos níveis de transmissão, em cada região, foram: Potengi, Rocas, Alecrim, Nazaré e Ponta Negra.



Mapa 1: Distribuição dos casos confirmados para COVID-19, no Município de Natal.

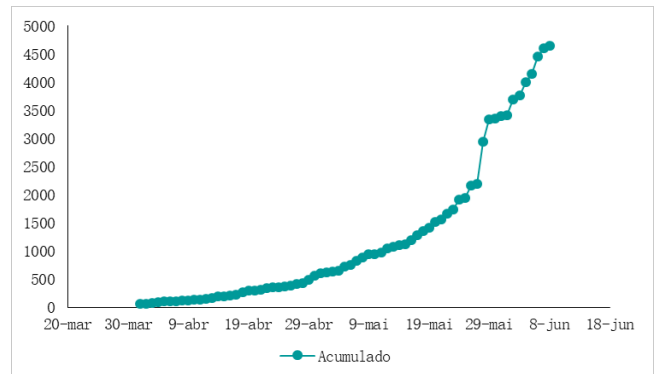
Em relação ao número de casos confirmados, constatou-se 4.644 casos em Natal, sendo o distrito sanitário sul com o maior percentual de registros (31,30%), seguido do distrito leste (25,78%) e do distrito sanitário oeste (16,43%). Quando analisado a proporção dos óbitos por distrito sanitário, a região oeste se destaca com 27,50% dos casos, conforme figura I. A figura II indica o comportamento dos casos de covid-19 em Natal, de acordo com os dados o número de registros caiu cerca de 36,36% em relação a semana anterior. A figura III, demonstra que o comportamento da covid-19, é predominante no grupo de 40 a 59 anos (38,55%) e entre a faixa etária de 20 a 39 anos (36,56%). Também é notório que não há grandes disparidades quanto ao número de registros por sexo, 53,77% eram do sexo feminino e 46,23% do sexo masculino. Na figura IV percebe-se que o maior número de óbitos pela Covid-19 é na faixa etária de mais de 80 anos.

Figura I: Proporção de casos confirmados e óbitos de Covid-19, por distrito sanitário no Município de Natal.



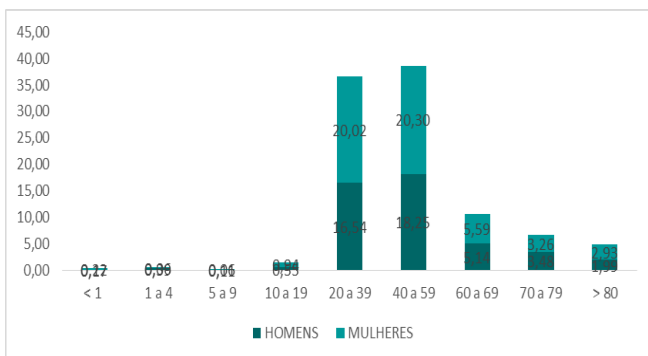
Fonte: CIEVS Natal (2020).

Figura II: Número de casos confirmados com Covid-19 por data, em Natal



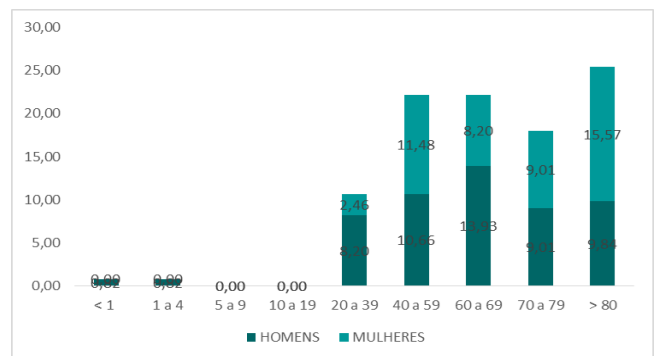
Fonte: CIEVS Natal (2020).

Figura III: Proporção dos casos de Covid-19 por sexo e faixa etária, em Natal.



Fonte: CIEVS Natal (2020).

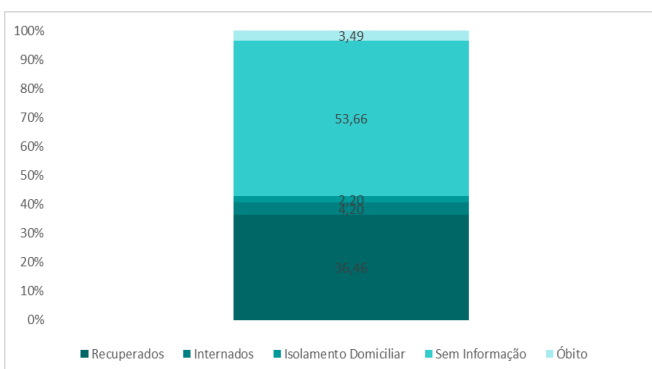
Figura IV: Proporção dos óbitos da Covid-19 por sexo e faixa etária, em Natal.



Fonte: CIEVS Natal (2020).

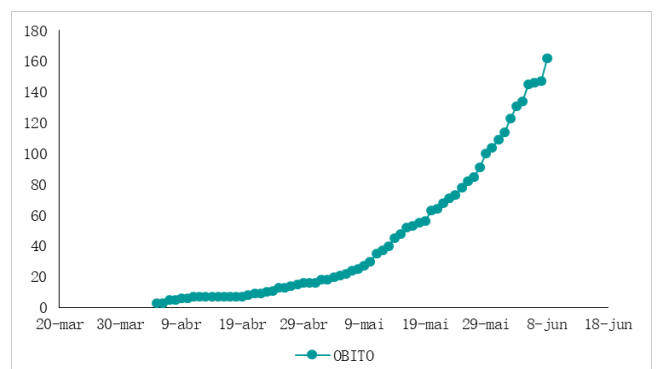
A figura V, mostra que mais de 36,46% dos casos registrados no município foram recuperados e que a letalidade da doença está em torno de 3,4%, inferior a taxa nacional que é de 5,2%. A figura VI que trata dos óbitos confirmados com covid-19 por data, indica que o número de óbitos aumentou 16,21% em relação a última semana.

Figura V: Proporção das situações dos casos confirmados com Covid-19.



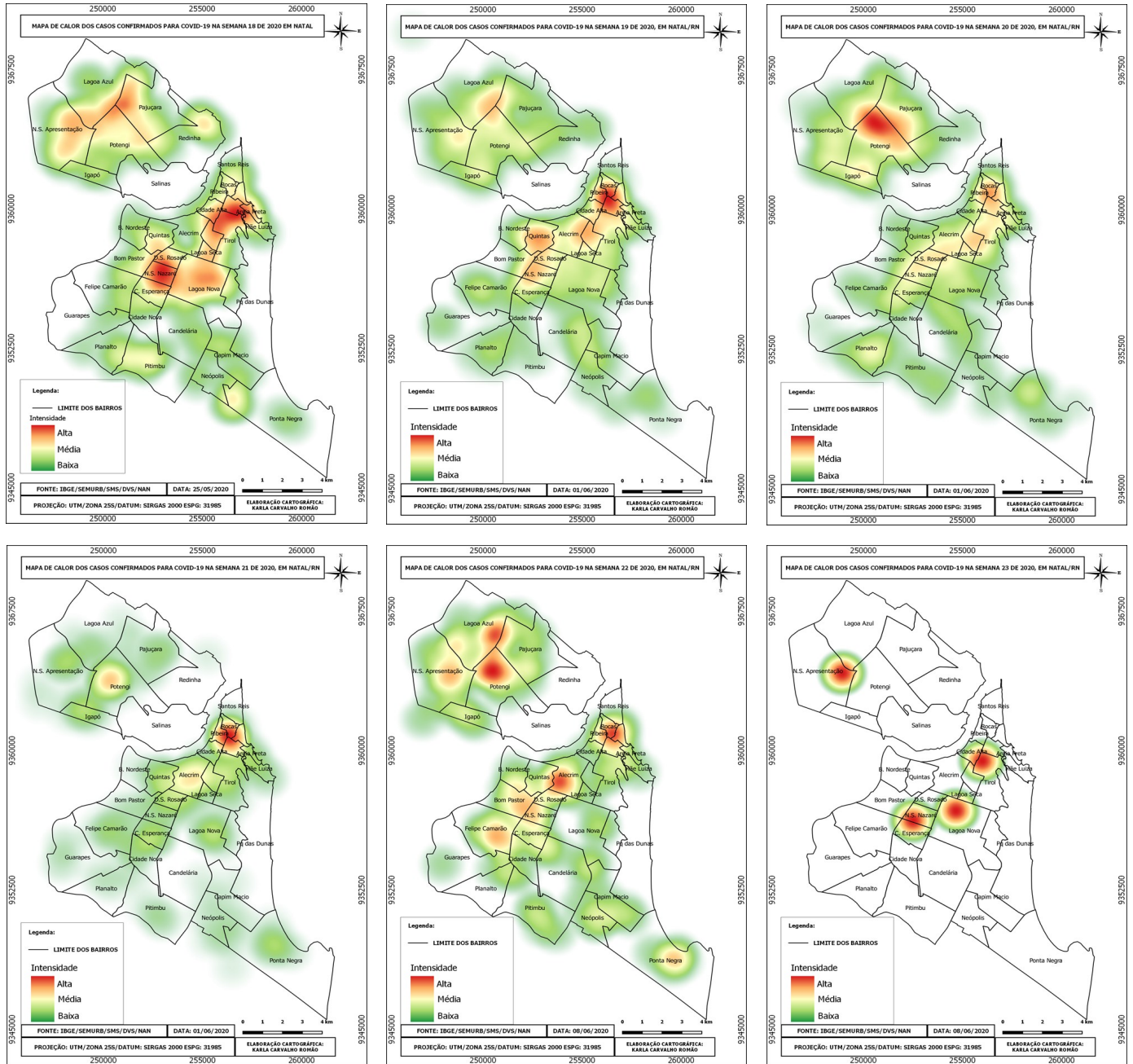
Fonte: CIEVS Natal (2020).

Figura VI: Óbitos confirmados com covid-19 por data, em Natal.



Fonte: CIEVS Natal (2020).

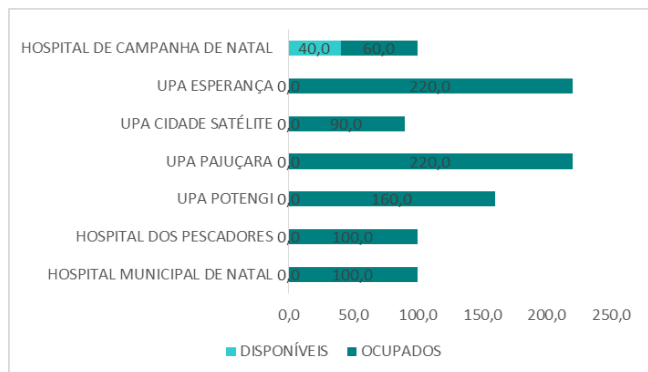
O mapa II, que trata dos casos confirmados com a covid-19 em Natal por semana epidemiológica, indica áreas quentes de transmissão, em todas as regiões do município. A partir da 18ª semana epidemiológica, período que compreende as datas de 26/04 a 02/05, houve grande expansão dos casos da covid-19, especialmente nas regiões Norte e Oeste que são áreas historicamente mais vulneráveis e a alta taxa de transmissão nesses bairros refletem diretamente no uso do serviço público de saúde. É importante ressaltar, a necessidade de práticas de prevenção acentuadas nessas áreas, para que haja achatamento da curva nessas regiões, bem como, o atendimento oportuno aos usuários do Sistema Único de Saúde (SUS).



Mapa II: Distribuição dos casos confirmados para COVID-19, da 16ª semana a 22ª em 2020, no Município de Natal.

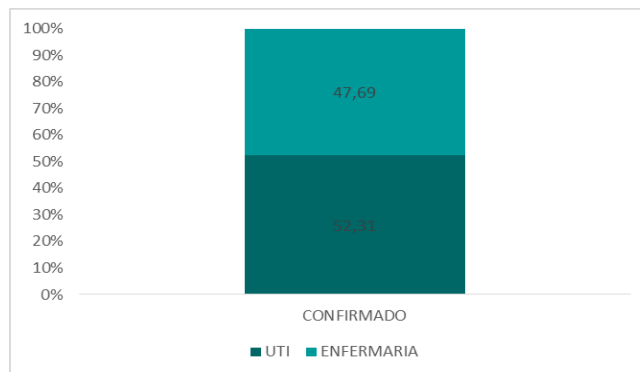
A figura VII, que trata da ocupação dos leitos destinados ao covid-19, demonstra que a maior parte dos leitos já estão ocupados. Vale ressaltar que a UPA Esperança e UPA Pajuçara está absorvendo 220% de sua capacidade. Dos 4,20% dos registros que estão internados, 52,31% estão em unidades de tratamento intensivo e 47,69% estão leitos de enfermaria (figura VIII).

Figura VII: Proporção de ocupação dos leitos gerenciados pelo Município do Natal, destinados ao combate da CODIV-19.



Fonte: CIEVS Natal (2020).

Figura VIII: Distribuição dos internados confirmados com Covid-19, em Natal



Fonte: CIEVS Natal (2020).

Elaboração:

Karen Kaline dos Santos Teixeira - Coordenadora do Núcleo de Agravos Notificáveis;

Cinthia Barros Penha - Técnica do Núcleo de Agravos Notificáveis;

Karla Mayara G de Carvalho Romão - Técnica do Núcleo de Agravos Notificáveis.

Álvaro Costa Dias
Prefeito

George Antunes de Oliveira
Secretário Municipal de Saúde

Rayanne Araujo costa
Secretária Adjunta de Atenção Integrada à Saúde

Juliana Bruna de Araújo
Direção do Departamento de Vigilância em Saúde:

Aline Katarine Marques Delgado Freitas
Coordenação da Vigilância Epidemiológica:

Tarcio Fulvio da Costa Lopes
Coordenação do Núcleo de Centro de Informações estratégica de vigilância em Saúde:

Karen Kaline dos Santos Teixeira
Coordenação do Núcleo de Agravos Notificáveis:

Este Boletim está na Web!
Acesse
www.natal.rn.gov/sms

As informações contidas neste boletim epidemiológico, estão sujeitas à alteração!