

# 97

# Boletim Epidemiológico Dezembro 2023



Secretaria Municipal de Saúde - Departamento de Vigilância em Saúde

22 de Janeiro 2024

## CASOS DESCARTADOS

13.443

## CASOS SUSPEITOS/ INCONCLUSIVOS

9.372

## CASOS CONFIRMADOS

2.602

## ÓBITOS

29

## LETALIDADE

1,11%

## DOENÇA PELO SARS-COV2 (COVID-19)

- ◆ Coronavírus é uma família de vírus que causam infecções respiratórias. O novo agente do coronavírus foi descoberto em 31/12/19 após casos registrados na China. Provoca a doença chamada de coronavírus (COVID-19).
- ◆ Em 11 de março de 2020, a Organização Mundial da Saúde classificou a Doença pelo Coronavírus 2019 (COVID-19) como uma pandemia. Isso significa que o vírus está circulando em todos os continentes e há ocorrência de casos oligossintomáticos, o que dificulta a identificação.
- ◆ No Brasil, no dia 26/02/2020 foi registrado o primeiro caso confirmado de COVID-19. Em **Natal**, o primeiro caso foi identificado no dia 12/03/2020, em uma paciente do sexo feminino, jovem (24), que retornou de uma viagem à Europa. A vigilância do município identificou que a jovem, nesse período de infecção teve contato próximo com cerca de 21 pessoas, que passaram a ser imediatamente monitoradas.
- ◆ Nos meses de outono (20/03-20/06) e inverno (21/06-20/09), há uma circulação importante dos vírus respiratórios (à exemplo do influenza), esses vírus causam pneumonias, otites, sinusites e meningites. A doença pelo coronavírus não é diferente, ela também é uma doença respiratória e todos devem se prevenir. Os gestores devem adotar medidas oportunas que favoreçam a prevenção e preservem a capacidade do serviço de saúde.
- ◆ A Organização Mundial de Saúde (OMS) anunciou em 5 de maio de 2023 que a pandemia da Covid-19 deixou de representar uma emergência de saúde global. E em 7 de maio 2023, o Ministério da Saúde realizou pronunciamento sobre o fim da emergência da pandemia de Covid-19.
- ◆ A divulgação dos dados da Covid-19 do município de Natal foi interrompida nos meses de novembro e dezembro de 2022 devido a paralisação do funcionamento do Sistema de Informação SALUS (sistema que dava suporte para análise dos dados do município), sendo retomada as análises no sistema e-SUS Notifica/MS no ano de 2023.

### Nesta edição:

### ANÁLISE EPIDEMIOLÓGICA DO CORONAVÍRUS (COVID-19) EM NATAL NO ANO DE 2023

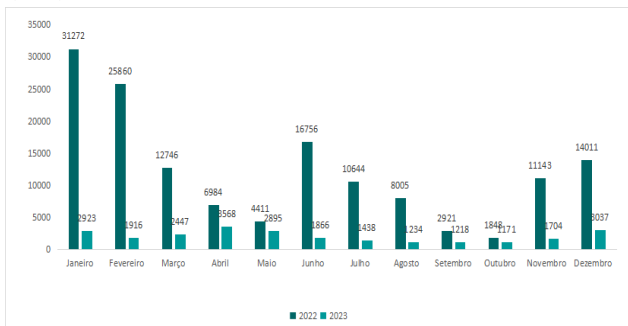
A distribuição da COVID-19 é mundial e sua incidência varia conforme a região. Em Natal, até o mês de Dezembro de 2023, foram notificados 25.417 casos de COVID-19 (Fonte: ESUS-Notifica) sendo destes, 9.372 suspeitos/inconclusivos, 2.602 confirmados e 13.443 descartados, com uma prevalência de 346/100 mil habitantes de casos confirmados e uma letalidade de 1,11%.

- Valores até a semana epidemiológica 52 de 2023



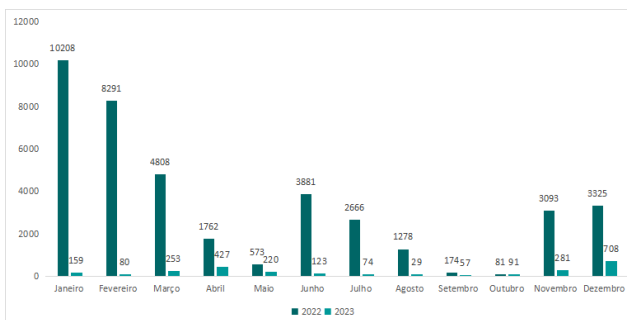
Em relação aos registros da COVID-19 constatou-se um aumento de notificações e resultados positivos nos meses de janeiro a abril de 2023, figura I e figura II, respectivamente. Devido à sensibilização dos profissionais e da população, em solicitar exames e buscar atendimento ao iniciar os sintomas, respectivamente, houve um aumento nas notificações nos meses de novembro e dezembro de 2023. Comportamento semelhante ao que ocorreu no mesmo período do ano de 2022. No entanto, os números são bem inferiores quando comparado com o mesmo período do ano de 2022. Em Natal a faixa etária mais acometida foi entre 20 a 59 anos, sendo predominante no sexo feminino, figura III. Quando analisada a raça, a Branca é predominante (45,26%), seguida da Parda (43,47%) e amarela (7,91%), figura IV. A figura V, mostra que houve redução no número de óbitos, quando comparados com o mesmo período de 2022. A proporção de óbitos de COVID-19, revela que a população idosa ainda é a mais atingida, 79,31%.

Figura I: Distribuição de notificações de COVID-19 por mês, Natal (2023).



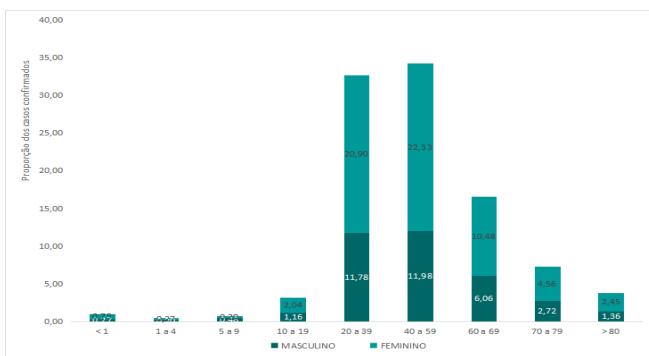
Fonte: ESUS-Notifica (2023).

Figura II: Distribuição de notificações positivas para COVID-19 por mês em Natal (2023).



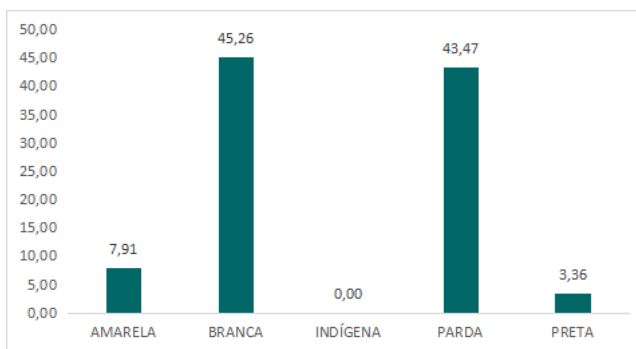
Fonte: ESUS-Notifica (2023).

Figura III: Proporção dos casos confirmados de COVID-19 por sexo e faixa etária, em Natal.



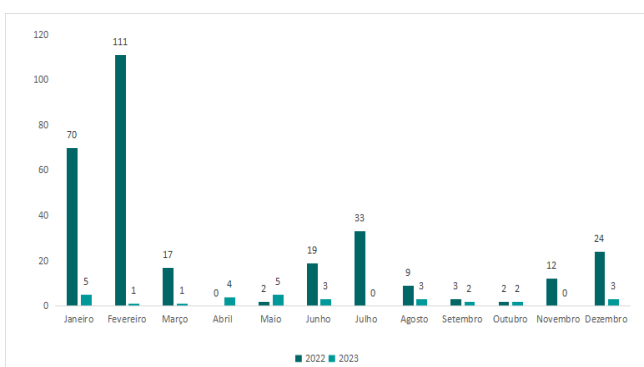
Fonte: ESUS-Notifica (2023).

Figura IV: Proporção dos casos confirmados de COVID-19 por raça, em Natal.



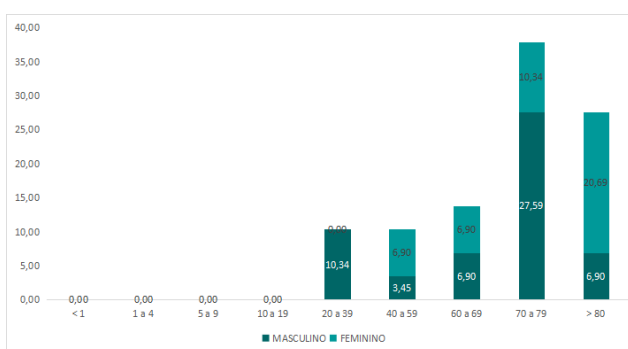
Fonte: ESUS-Notifica (2023).

Figura V: Distribuição dos óbitos confirmados de COVID-19 por mês do óbito em Natal (2022 e 2023).



Fonte: DVS/SVE/CIEVS (2023).

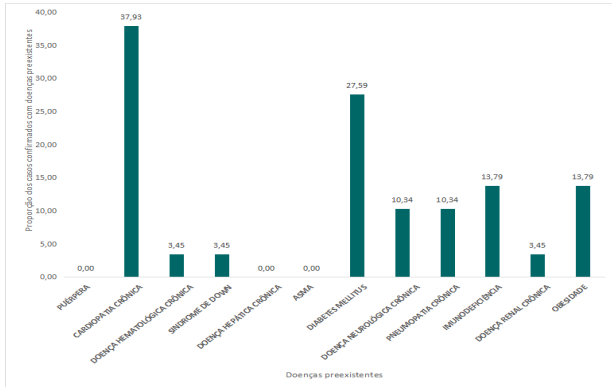
Figura VI: Proporção dos casos óbitos de COVID-19 por sexo e faixa etária, em Natal (2023).



Fonte: DVS/SVE/CIEVS (2023).

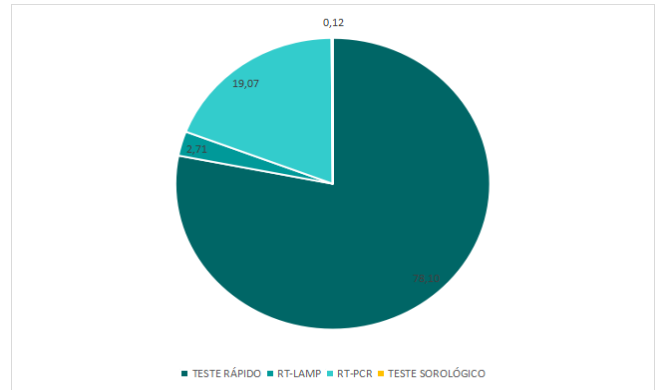
A figura VII, indica que dentre os óbitos confirmados por COVID-19, a maior frequência de comorbidade é a cardiopatia, 37,93%, seguida de diabetes, 27,59%. Na figura VIII, referente aos testes de detecção, a técnica de Teste-Rápido, é atualmente a mais utilizada com 78,10% dos testes para diagnóstico, seguida de RT-PCR com 19,07% e RT-LAMP 2,71%. A figura IX, mostra o número de óbitos confirmados de COVID-19 por semana epidemiológica em Natal, 2023.

Figura VII: Proporção de doenças preexistentes nos casos de óbitos confirmados com COVID-19.



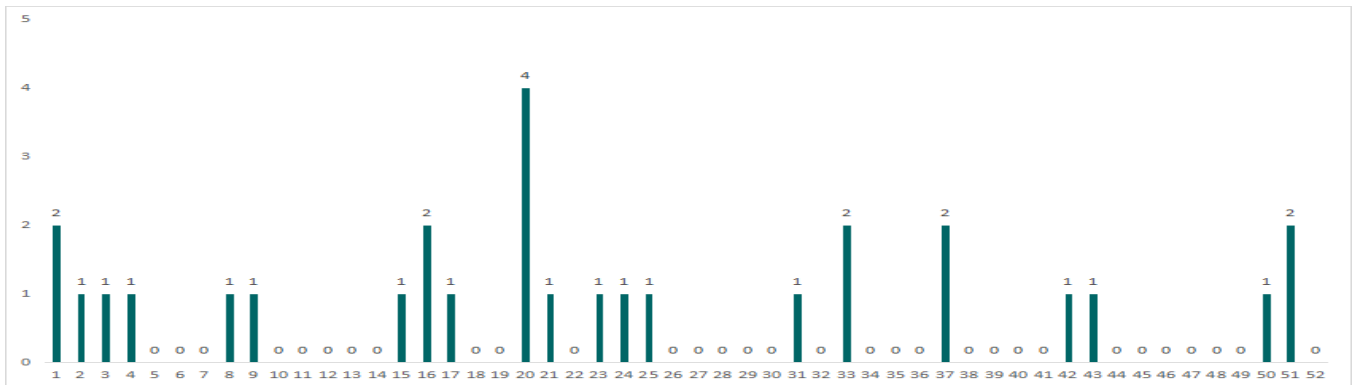
Fonte: DVS/SVE/CIEVS (2023).

Figura VIII: Proporção dos casos confirmados, segundo o tipo de teste diagnóstico.



Fonte: ESUS-Notifica (2023).

Figura IX: Óbitos confirmados COVID-19 por semana



Fonte: DVS/SVE/CIEVS (2023).

Álvaro Costa Dias

**Prefeito**

George Antunes de Oliveira

**Secretário Municipal de Saúde**

Rayanne Araújo costa

**Secretária Adjunta de Atenção Integrada à Saúde**

Maria Joice Torres dos Santos

**Direção do Departamento de Vigilância em Saúde**

Elcinda Elaine de Souza Costa Moreira

**Chefia da Vigilância Epidemiológica**

**Equipe CIEVS Natal:**

Ana Karina Dias Cavalcante

Anna Livia de Medeiros Dantas

Celia Maria Ane de Freitas

Jaira Isa Bezerra Montello

Luana Carina Araújo

Stella Rosa de Sousa Leal

Tarcio Fúlvio da Costa Lopes

**Elaboração:**

Tarcio Fúlvio da Costa Lopes

As informações contidas neste boletim epidemiológico estão sujeitas a alterações!