

105°

Boletim Epidemiológico Dezembro 2024



Secretaria Municipal de Saúde - Departamento de Vigilância em Saúde

02 de janeiro de 2025

CASOS DESCARTADOS

16.934

CASOS SUSPEITOS/ INCONCLUSIVOS

15.433

CASOS CONFIRMADOS

3.895

ÓBITOS (2023-2024)

51

LETALIDADE

1,31%

DOENÇA PELO SARS-COV2 (COVID-19)

- ◆ Coronavírus é uma família de vírus que causam infecções respiratórias. O novo agente do coronavírus foi descoberto em 31/12/19 após casos registrados na China. Provoca a doença chamada de coronavírus (COVID-19).
- ◆ Em 11 de março de 2020, a Organização Mundial da Saúde classificou a Doença pelo Coronavírus 2019 (COVID-19) como uma pandemia. Isso significa que o vírus está circulando em todos os continentes e há ocorrência de casos oligossintomáticos, o que dificulta a identificação.
- ◆ No Brasil, no dia 26/02/2020 foi registrado o primeiro caso confirmado de COVID-19. Em **Natal**, o primeiro caso foi identificado no dia 12/03/2020, em uma paciente do sexo feminino, jovem (24), que retornou de uma viagem à Europa. A vigilância do município identificou que a jovem, nesse período de infecção teve contato próximo com cerca de 21 pessoas, que passaram a ser imediatamente monitoradas.
- ◆ Nos meses de outono (20/03-20/06) e inverno (21/06-20/09), há uma circulação importante dos vírus respiratórios (à exemplo do influenza), esses vírus causam pneumonias, otites, sinusites e meningites. A doença pelo coronavírus não é diferente, ela também é uma doença respiratória e todos devem se prevenir. Os gestores devem adotar medidas oportunas que favoreçam a prevenção e preservem a capacidade do serviço de saúde.
- ◆ A Organização Mundial de Saúde (OMS) anunciou em 5 de maio de 2023 que a pandemia da Covid-19 deixou de representar uma emergência de saúde global. E em 7 de maio 2023, o Ministério da Saúde realizou pronunciamento sobre o fim da emergência da pandemia de Covid-19.
- ◆ A divulgação dos dados da Covid-19 do município de Natal foi interrompida nos meses de novembro e dezembro de 2022 devido a paralisação do funcionamento do Sistema de Informação SALUS (sistema que dava suporte para análise dos dados do município), sendo retomada as análises no sistema e-SUS Notifica/MS no ano de 2023.

Nesta edição:

ANÁLISE EPIDEMIOLÓGICA DO CORONAVÍRUS (COVID-19) EM NATAL NO ANO DE 2024

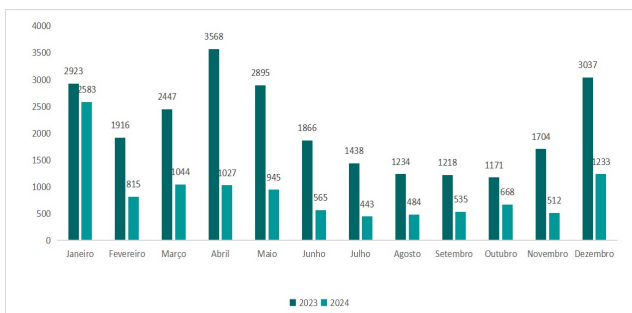
A distribuição da COVID-19 é mundial e sua incidência varia conforme a região. Em Natal, de janeiro de 2023 até o mês de dezembro de 2024, foram notificados 36.262 casos de COVID-19 (Fonte: ESUS-Notifica) sendo destes, 15.433 suspeitos/inconclusivos, 3.895 confirmados e 16.934 descartados, com uma prevalência de 518/100 mil habitantes de casos confirmados e uma letalidade de 1,31%.

- Valores entre a semana epidemiológica 01 de 2023 até a semana epidemiológica 52 de 2024



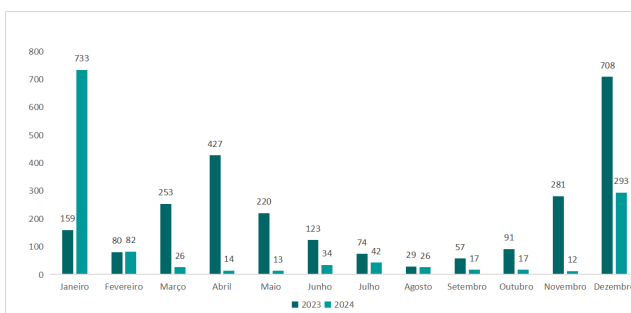
Em relação aos registros da COVID-19 constatou-se uma queda de 59,40% nas notificações e redução de 58,50% nos casos positivos em dezembro de 2024, quando comparamos com o mês de dezembro de 2023. Figura I e figura II, respectivamente. O número de casos positivos no mês de dezembro representa um total de 23,76% dos casos notificados. Em Natal a faixa etária mais acometida, durante os anos acumulados de 2023 e 2024 foi entre 20 a 59 anos, sendo predominante no sexo feminino, figura III. Quando analisada a raça a branca é predominante (45,74%), seguida da parda (43,55%), amarela (7,25%) e preta (3,46), figura IV. A proporção de óbitos de COVID-19, revela que a população idosa ainda é a mais atingida, 86,27%.

Figura I: Distribuição de notificações de COVID-19 por mês, Natal (2024).



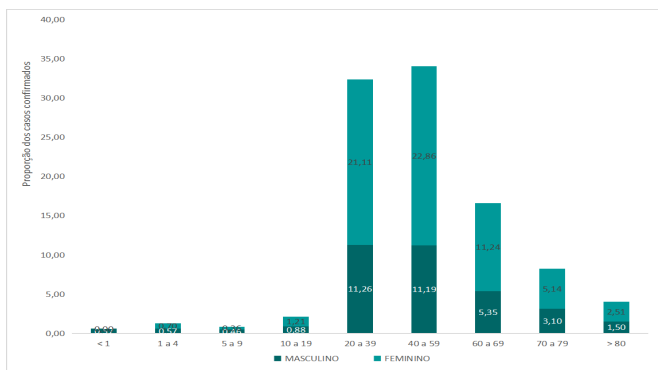
Fonte: ESUS-Notifica (2024).

Figura II: Distribuição de notificações positivas para COVID-19 por mês em Natal (2024).



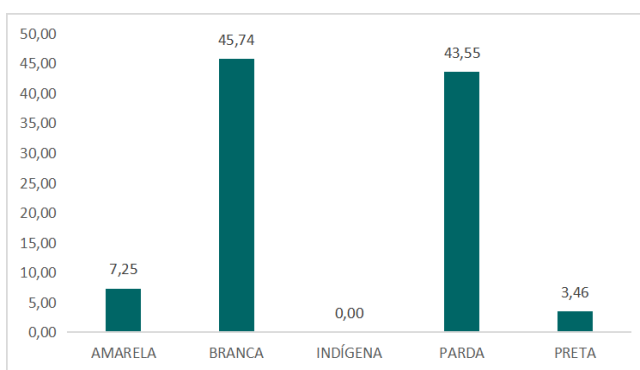
Fonte: ESUS-Notifica (2024).

Figura III: Proporção dos casos confirmados de COVID-19 por sexo e faixa etária, em Natal (2024).



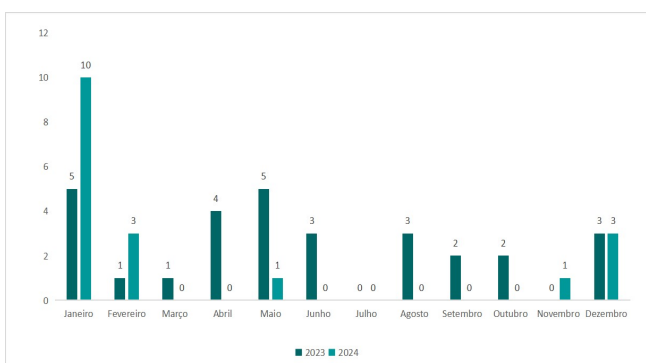
Fonte: ESUS-Notifica (2024).

Figura IV: Proporção dos casos confirmados de COVID-19 por raça, em Natal.



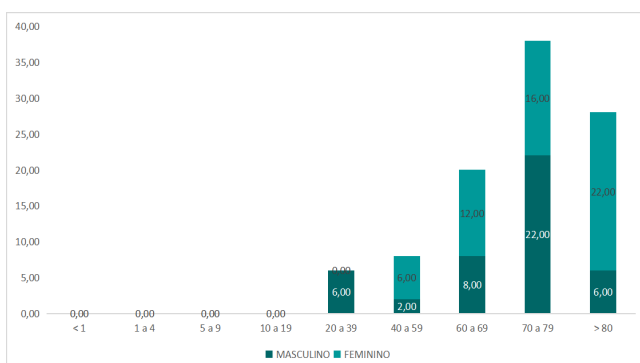
Fonte: ESUS-Notifica (2024).

Figura V: Distribuição dos óbitos confirmados de COVID-19 por mês do óbito em Natal (2023 e 2024).



Fonte: DVS/SVE/CIEVS (2024).

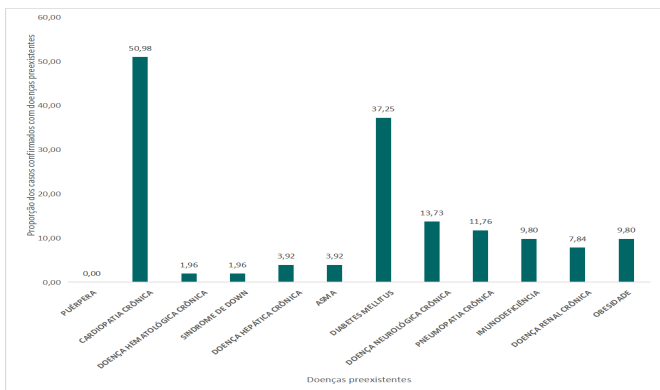
Figura VI: Proporção dos casos óbitos de COVID-19 por sexo e faixa etária, em Natal (2024).



Fonte: DVS/SVE/CIEVS (2024).

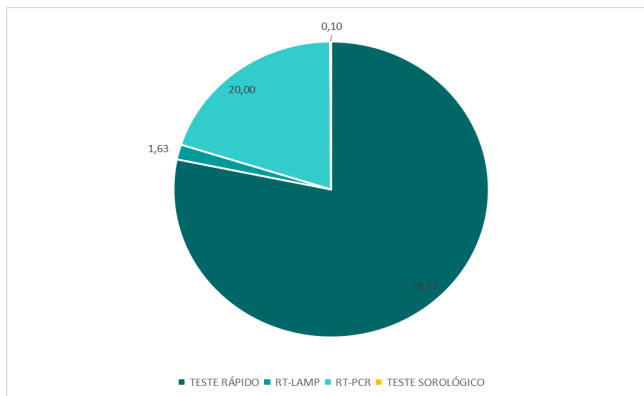
A figura VII, indica que dentre os óbitos confirmados por COVID-19, a maior frequência de comorbidade é a cardiopatia, 50,98%, seguida de diabetes, 37,25%. Na figura VIII, referente aos testes de detecção, a técnica de Teste-Rápido, é atualmente a mais utilizada com 78,27% dos testes para diagnóstico, seguida de RT-PCR com 20% e RT-LAMP 1,63%. A figura IX, mostra o número de óbitos confirmados de COVID-19 por semana epidemiológica em Natal, 2024.

Figura VII: Proporção de doenças preexistentes nos casos de óbitos confirmados com COVID-19.



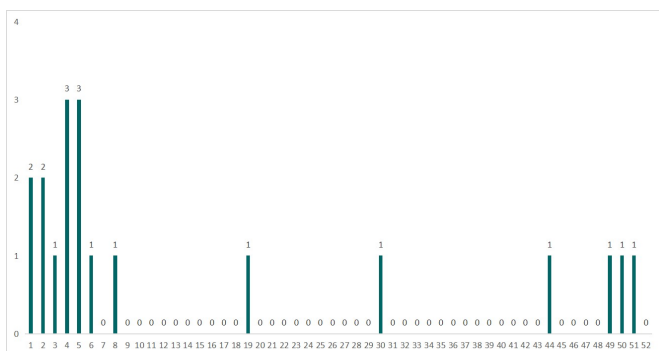
Fonte: DVS/SVE/CIEVS (2024).

Figura VIII: Proporção dos casos confirmados, segundo o tipo de teste diagnóstico.



Fonte: ESUS-Notifica (2024).

Figura IX: Óbitos confirmados COVID-19, por semana epidemiológica (2024)



Fonte: DVS/SVE/CIEVS (2024).

Álvaro Costa Dias

Prefeito

Chilon Batista de Araújo Neto

Secretário Municipal de Saúde

Rayanne Araújo costa

Secretária Adjunta de Atenção Integrada à Saúde

Maria Joice Torres dos Santos

Direção do Departamento de Vigilância em Saúde

Elcinda Elaine de Souza Costa Moreira

Chefia da Vigilância Epidemiológica

Equipe CIEVS Natal:

Anna Lúvia de Medeiros Dantas

Jaira Isa Bezerra Montello

Luana Carina Araujo

Melka Torquato Nogueira

Stella Rosa de Sousa Leal

Elaboração:

Luana Carina Araujo

As informações contidas neste boletim epidemiológico estão sujeitas a alterações!